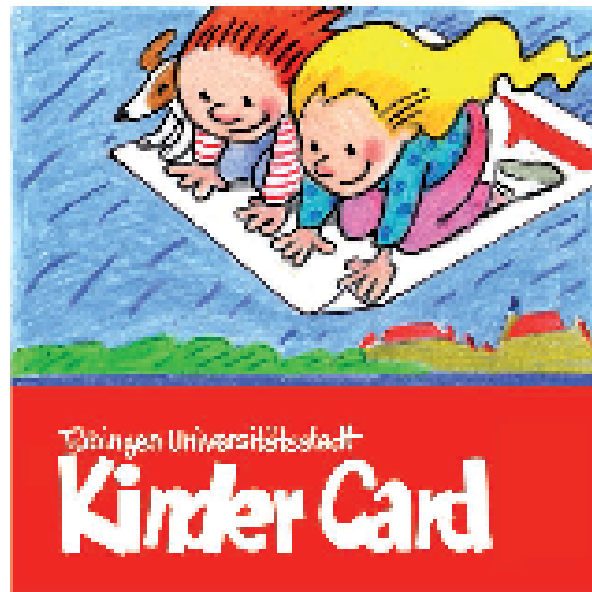


KinderCard 2017

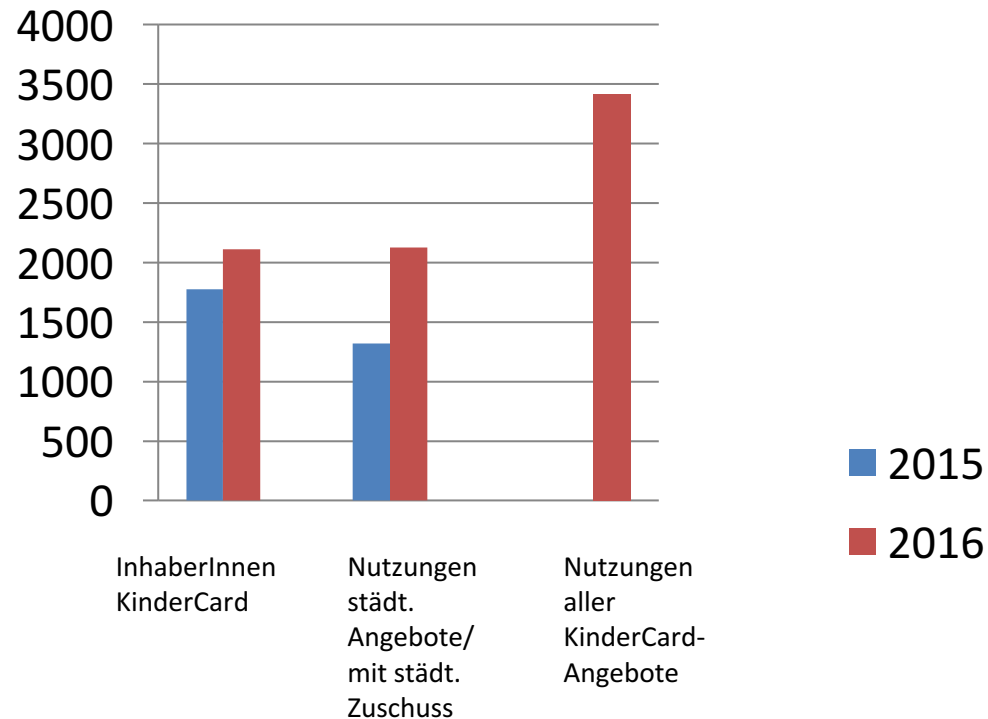


KinderCard und Evaluation

2010	Einführung der KinderCard
2013	Projekt „Gute Chancen für alle Kinder – mit Familien aktiv gegen Kinderarmut“
2014	Gründung Runder Tisch Kinderarmut
2015	Schaffung 50%-Stelle Koordinatorin Tübinger KinderCard
2016	Evaluation Schritt 1: Katja Brendle: <ul style="list-style-type: none">• Auswertung städtischer und städt. bezuschusster Angebote (inkl. swt) in 2015
2017	Evaluation Schritt 2: Monica Jordan: <ul style="list-style-type: none">• Auswertung städtischer und städt. bezuschusster Angebote (inkl. swt) in 2016• Auswertung der nicht-bezuschussten Angebote in 2016<ul style="list-style-type: none">• Mittels postalisch zugesandtem Fragebogen, Rücklauf 57%: Insgesamt 87 Angebote, 65 ausgewertet

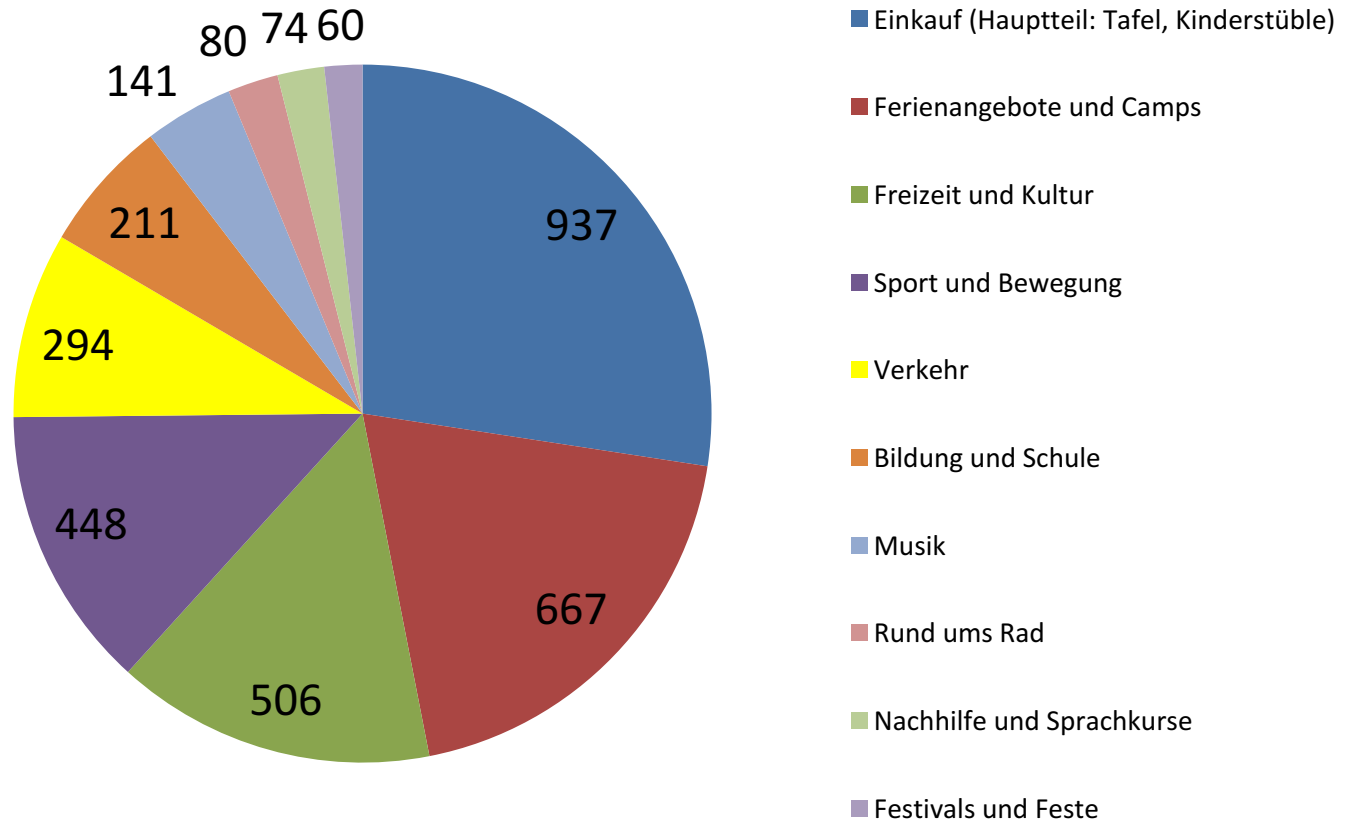
Zahlen NutzerInnen

- 2016 hatten 2.114 (2015: 1771) Kinder und Jugendliche die KinderCard
→ 16% mehr als im Vorjahr
- Vergleich Nutzung städtische Angebote/mit städt. Zuschuss:
 - 2015: 1.322 Kinder und Jugendliche
 - 2016: 2.129 Kinder und Jugendliche
→ 61 % mehr als im Vorjahr
- Insgesamt wurden die 65 ausgewerteten Angebote in 2016 3.418 mal von Kindern und Jugendliche genutzt
 - viele Kinder und Jugendliche nutzen die KinderCard mehrfach
 - Höhere Nutzung durch Bekanntheit der KinderCard , Schaffung Stelle Koordinatorin KinderCard



Nutzung und Bereiche

3.418 Nutzungen in 2016



196.093€ Ausgaben in 2016

Nutzung und Bereiche 2015-2016

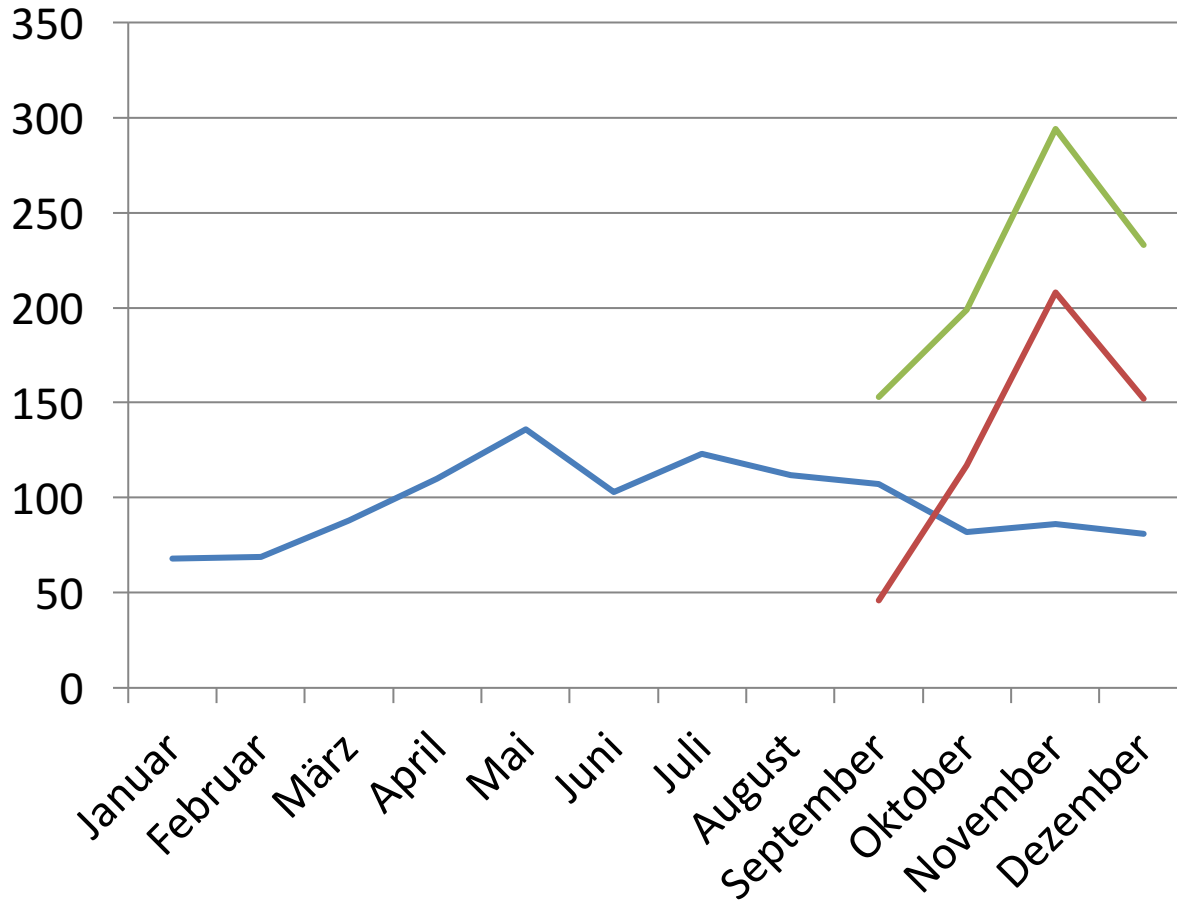
nur städt. Angebote / städtisch bezuschusste Angebote

In welchen Bereichen gab es eine signifikante Entwicklung?

	NutzerInnen 2015	NutzerInnen 2016
Verkehr	44	294
	→ Einführung Ermäßigung Tricky Ticket und Schülermonatskarte	
Ferienangebote und Camps	474	604
	→ Zuschuss CVJM, Ferienfreizeiten ins Ausland, Anstieg bei städt. Angeboten: Ferienprogramm, Ferienbetreuung Grundschulen	
Sport und Bewegung	118	316
	→ Anstieg Nutzung Projekt „Schwimmen für alle Kinder“	

Entwicklung ÖPNV 2016

Anzahl
NutzerInnen



→ Insgesamt wurden mind.
294 Kinder und Jugendliche
erreicht

→ Ausgaben: 32.013€

— Tricky Ticket

5€ statt 21,10€

— Schülermonatskarte

10€ statt 32,20€

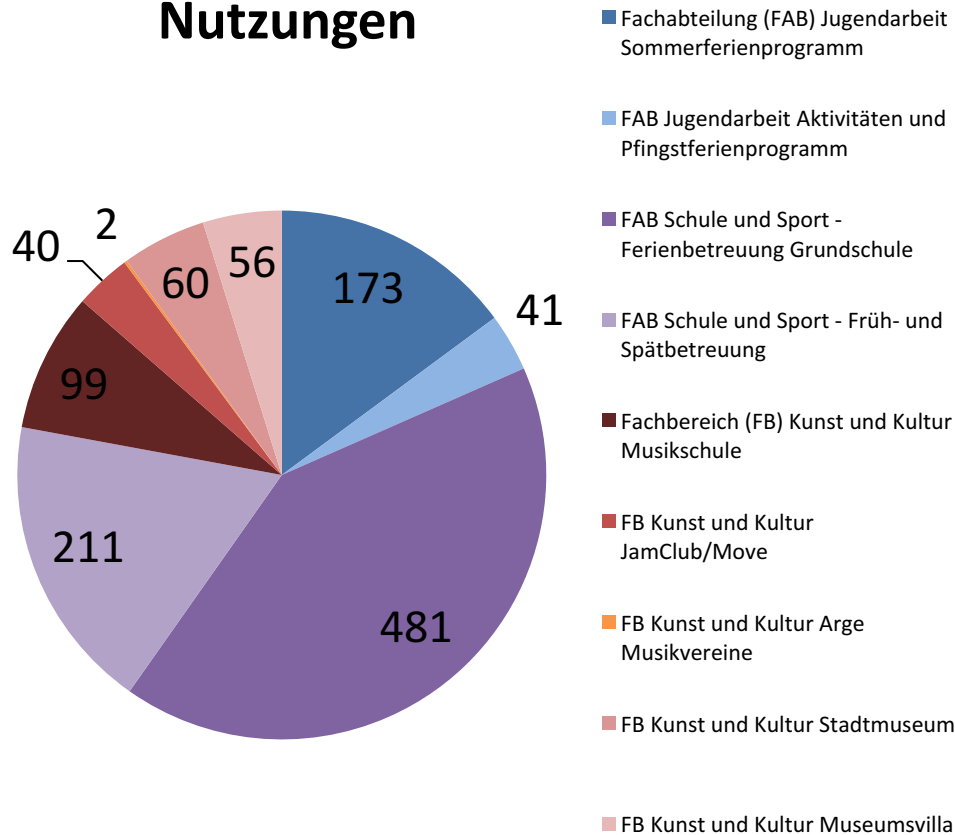
— Gesamt

→ Angebote werden gut angenommen und ergänzen sich

→ mehr Kinder und Jugendliche werden erreicht

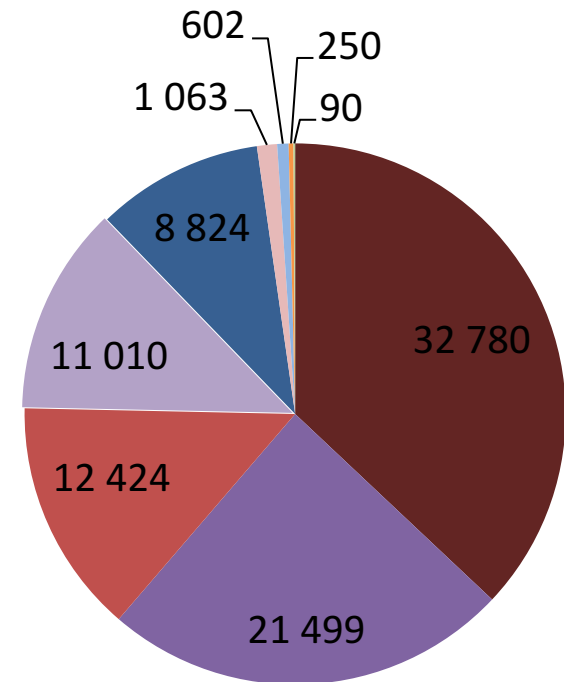
Städtische Angebote

Nutzungen



Gesamt: 923 Nutzungen

Ausgaben in €



Gesamtausgaben: 97.078€

Evaluation – Rückmeldungen der externen Anbieter

11 von 21 Rückmeldungen zur Zufriedenheit mit der Nutzung des Angebots:

- 11 x: *Das Angebot wird gut genutzt, wir sind damit zufrieden.*
- 7 x: *Es wäre schön, wenn das Angebot öfter genutzt werden würde.*
- 5 x: *Die starke Nutzung des Angebots bringt uns an unsere Grenzen.*
 - **Tafel** (fast 600 Kinder/Jugendliche, zusätzlich: viele Kinder/Jugendliche aus LK)
→ Wunsch: finanzielle Förderung,
 - **1 privater Anbieter**
 - **3 große Sportvereine:** viele NutzerInnen, teilweise hohe Rabatte, teilweise viele Kinder/Jugendliche aus LK, bürokratischer Aufwand mit Eltern
- 1 x: *Noch stärkere Nutzung würde uns an Belastungsgrenze bringen.*
 - **1 großer Sportverein:** viele NutzerInnen, teilweise hohe Rabatte
- Genannte Probleme (bei mehreren Sportvereinen): BonusCard wird nicht vorgelegt, Probleme in Kommunikation mit Eltern, Anspruchshaltung der Eltern

Beispiel Nutzung und Werbung

Stadtmuseum / Museumsvilla

Stadtmuseum_Osterferien_Restplaeetze.pdf - Adobe Reader

Datei Bearbeiten Anzeigen Fenster Hilfe

Öffnen 2 / 2 94,3% Werkzeuge Ausfüllen und Unterschreiben Kommentar

in der ersten machen wir eine kleine Kunstreise nach Ägypten. Wir lernen wie im alten Ägypten gemalt wurde und was beliebte Motive waren. Wie ist beispielsweise eine Pyramide aufgebaut? Und was haben die Kinder im alten Ägypten gespielt? Gemeinsam lernen wir Maltechniken kennen und basteln ein eigenes Spiel!

Kursleitung: Martina Nehr-Kley
13 €, zzgl. 3 € Materialkosten pro TeilnehmerIn, maximal 10 TeilnehmerInnen
Alter: ab 7 Jahre
Ort: **Museumsvilla**, Neckarhalde 31

09 Foto-Workshop: Porträt | Sa. 22. April, 10.30 - 13.30 Uhr *noch 3 Plätze*

Gemeinsam besuchen wir zuerst die Ausstellung der bekannten Fotografin Herlinda Koelbl im Stadtmuseum und studieren einige der dort gezeigten Porträtaufnahmen. Danach gehen wir gemeinsam zur Museumsvilla und versuchen uns selbst vor und hinter der Kamera. Mit unseren eigenen Smartphones, Digitalkamera oder Tablets porträtieren wir uns gegenseitig im Garten der Museumsvilla.



Kursleitung: Felix Schwarz
13 € pro TeilnehmerIn, maximal 8 TeilnehmerInnen
Alter: ab 9 Jahre
Ort: **Museumsvilla**, Neckarhalde 31

VESPER und GETRÄNKE nicht vergessen!

Anmeldung:
Die Anmeldung zu den Kursen ist ab sofort per Mail an das stadtmuseum@tuebingen.de möglich. Da eine Überweisungsmöglichkeit nicht besteht, bitten wir um Barzahlung der Kursgebühren spätestens bis fünf Tage vor Kursbeginn an der Museumskasse (wenn keine größere Anfahrt nötig ist). Bitte Briefumschlag mit Kursgebühren (inkl. Materialkosten) passend und versehen mit der Kursnummer sowie dem Namen des Kindes an der Museumskasse oder im Kurs abgeben. Nach Eingang der Zahlung ist die Anmeldung verbindlich. Danke!
InhaberInnen der KinderCard dürfen an unseren Workshops kostenlos teilnehmen, es fallen nur die Materialkosten an. Bitte die Nummer der BonusCard und den Wohnort bei der Anmeldung angeben. BonusCard zusammen mit den Materialkosten in den Kurs mitbringen.



Mit freundlicher Unterstützung



Nächste Schritte...

- Mit „restlichen“ Anbietern in Kontakt treten (noch aktuell?)
- Angebote „checken“ → wie wird auf KC hingewiesen? Was könnte an Nutzung hindern?
- Mit Anbietern in Kontakt treten, die sich Unterstützung wünschen, überlastet sind
- Ergebnisse an Anbieter rückmelden
 - Austausch „best-practise“ anregen
- Schwerpunkte in Unterstützung setzen, bestimmte Bereiche in den Blick nehmen
- Bedarf der Betroffenen erheben z.B. über TAPs
- Juni 2017: In KuBiS berichten

Evaluation Daten aus 2016

2016 Auswertung insgesamt		Vergleich 2015
87	KinderCard Angebote insgesamt	81
	davon sind ausgewertet (24 bezuschusste Angebote + 10 Städtische Angebote + 4 Stadtwerke + 6527 nicht-bezuschusste Angebote)	33
635	NutzerInnen bezuschusste Angebote	526
923	NutzerInnen städtische Angebote	501
571	NutzerInnen Stadtwerke Angebote	295
1.289	NutzerInnen nicht-bezuschusste Angebote	
2.129	NutzerInnen 2015 und 2016 erhoben (d.h. ohne nicht-bezuschusste externe Anbieter)	1322
	3418 NutzerInnen insgesamt bei 65 Angebote	
16.240,82 €	Städtischer Zuschuss zu Ermäßigungen externer Anbieter (Tabellenblatt 3)	30.351,87 €
97.078,00 €	Ausfallkosten Stadt (Tabellenblatt 2)	58.870,90 €
43.480,50 €	Ausfallkosten Stadtwerke (Tabellenblatt 2)	13.936,00 €
39.294,00 €	Ausfallkosten externe Anbieter (Tabellenblatt 5)	
156.799,32 €	Ausfallkosten 2015 und 2016 erhoben (d.h. ohne nicht-bezuschusste externe Anbieter)	103.158,77 €
196.093,32 €	Gesamtbetrag der Aufwendungen für 65 Angebote / 3418 NutzerInnen in 2016	